

2014

## Rekonstrukcja szat grobowych (trumna nr 12) z badań archeologicznych w Białej Rawskiej

Zrealizowano w ramach stypendium  
Ministra Kultury i Dziedzictwa Narodowego



**Ministerstwo  
Kultury  
i Dziedzictwa  
Narodowego.**

Magdalena Majorek  
Toruń  
2014-06-30



# Rekonstrukcja szat grobowych (trumna nr 12) z badań archeologicznych w Białej Rawskiej

Zrealizowano w ramach stypendium  
Ministra Kultury i Dziedzictwa Narodowego



Magdalena Majorek  
Toruń  
2014-06-30

ISBN: 978-83-938921-6-7

Wydawca: Towarzystwo Przyjaciół 9 Pułku Strzelców Konnych w Grajewie  
ul. Ełcka 30, 19-200 Grajewo

© Towarzystwo Przyjaciół 9 Pułku Strzelców Konnych w Grajewie – 2014

© Magdalena Majorek – 2014

## Spis treści

I. Wstęp .....	5
II. Syntetyczny opis przedsięwzięcia.....	15
III. Relikty jedwabnej sukni.....	16
1.KARTA IDENTYFIKACYJNA.....	16
A. DANE PRZED REKONSTRUKCJĄ .....	16
B. DANE O REKONSTRUKCJI.....	16
C. KRÓTKI OPIS PRAC REKONSTRUKCYJNYCH.....	16
D. DANE DOTYCZĄCE DOKUMENTACJI.....	17
2. OPIS, ANALIZA FORMY, FUNKCJI, TREŚCI .....	17
3. HISTORIA OBIEKTU .....	20
4. TECHNIKA WYKONANIA.....	21
5. STAN ZACHOWANIA I PRZYCZYNY ZNISZCZEŃ OBIEKTU .....	22
6. CEL ORAZ ZAŁOŻENIA REKONSTRUKCJI .....	22
7. PROGRAM PRAC .....	23
8. PRZEBIEG REKONSTRUKCJI .....	23
9. ZALECENIA DLA UŻYTKOWNIKA .....	25
IV. Relikty jedwabnej poduszki.....	26
1.KARTA IDENTYFIKACYJNA.....	26
A. DANE PRZED REKONSTRUKCJĄ .....	26
B. DANE O REKONSTRUKCJI.....	26
C. KRÓTKI OPIS PRAC REKONSTRUKCYJNYCH.....	26
D. DANE DOTYCZĄCE DOKUMENTACJI.....	27
2. OPIS, ANALIZA FORMY, FUNKCJI, TREŚCI .....	27
3. HISTORIA OBIEKTU .....	27
4. TECHNIKA WYKONANIA.....	28
5. STAN ZACHOWANIA I PRZYCZYNY ZNISZCZEŃ OBIEKTU .....	28
6. CEL ORAZ ZAŁOŻENIA REKONSTRUKCJI .....	29
7. PROGRAM PRAC .....	29
8. PRZEBIEG REKONSTRUKCJI .....	30
9.ZALECENIA DLA UŻYTKOWNIKA .....	30
V. Relikty skórzanych butów .....	32
1.KARTA IDENTYFIKACYJNA.....	32
A. DANE PRZED REKONSTRUKCJĄ .....	32

B. DANE O REKONSTRUKCJI.....	32
C. KRÓTKI OPIS PRAC REKONSTRUKCYJNYCH.....	32
D. DANE DOTYCZĄCE DOKUMENTACJI.....	32
2. OPIS, ANALIZA FORMY, FUNKCJI, TREŚCI .....	32
3. HISTORIA OBIEKTU .....	33
4. TECHNIKA WYKONANIA.....	34
5. STAN ZACHOWANIA I PRZYCZYNY ZNISZCZEŃ OBIEKTU .....	34
6. CEL ORAZ ZAŁOŻENIA REKONSTRUKCJI .....	34
7. PROGRAM PRAC .....	35
8. PRZEBIEG REKONSTRUKCJI .....	35
9. ZALECENIA DLA UŻYTKOWNIKA .....	36
VI. Pasamony .....	37
1.KARTA IDENTYFIKACYJNA.....	37
A. DANE PRZED KONSERWACJĄ .....	37
B. DANE O KONSERWACJI.....	37
C. KRÓTKI OPIS PRAC KONSERWATORSKICH.....	37
D. DANE DOTYCZĄCE DOKUMENTACJI.....	37
2. OPIS, ANALIZA FORMY, FUNKCJI, TREŚCI .....	37
3. HISTORIA OBIEKTU .....	38
4. TECHNIKA WYKONANIA.....	38
5. STAN ZACHOWANIA I PRZYCZYNY ZNISZCZEŃ OBIEKTU .....	39
6. CEL ORAZ ZAŁOŻENIA KONSERWACJI.....	40
7. PROGRAM PRAC .....	40
8. PRZEBIEG KONSERWACJI.....	41
9.ZALECENIA DLA UŻYTKOWNIKA .....	41
VII. Podsumowanie.....	42
VIII. Literatura.....	43
IX. Spis rycin.....	45

## I. Wstęp

W trakcie realizacji projektu finansowanego z środków Ministra Kultury i Dziedzictwa Narodowego, wykonano rekonstrukcje elementów wyposażenia grobowego zmarłej pochowanej w krypcie kościoła p.w. św. Wojciecha Biskupa Męczennika w Białej Rawskiej (trumna nr 12). Przedsięwzięcie uzupełniono o analizy technologiczne i badania porównawcze (w tym ikonograficzne). Nie odnaleziono bezpośrednich analogii do rekonstruowanych elementów wyposażenia grobowego. W literaturze przedmiotu dominują opisy pięknych kolekcji muzealnych (Drażkowska 2007; Boucher 2004; Orlińska – Mianowska 2003; Muzeum Narodowe – Kraków 2003; Roeder 1980; Muzeum Okręgowe – Rzeszów 1974; Gutkowska – Rychlewska, Taszycka 1967), opracowania uzupełniane ikonografią (Muzeum Pałacu Króla Jana III w Wilanowie 2013; Błachowski 2011; Drażkowska 2007; Możdżyńska - Nawotka 2003), ale nadal stosunkowo niewiele jest opracowań nowożytnych elementów stroju i dodatków tekstylnych z badań archeologicznych. Wśród nich m in. należy wymienić prace dotyczące odzieży grobowej (Grupa, Drażkowska 2014; Grupa, Dudziński red. 2013; Grupa 2005; Grupa 2004-2007; Drażkowska 2007, 2008), obuwia (Drażkowska 2011), dodatków (Drażkowska 2012), w tym pasamonów (Majorek, Grupa 2014). Tekstylne i skórzane zabytki archeologiczne zwykle pozbawione są swego pierwotnego kształtu, często niekompletne, poprzecierane i z ubytkami. Zazwyczaj odbarwione i z licznymi plamami. Badania tego typu obiektów wymagają czasu, a cały proces zależy od powodzenia prac mających na celu konserwację i rekonstrukcję zabytku.

Badania archeologiczne dostarczają wielu zabytków ruchomych, które niezwłocznie po wydobyciu należy zabezpieczyć. Szczególnie delikatne są zabytki wykonane z surowców organicznych (tkaniny, skóry, drewno, kości, poroże). Winny być jak najszybciej zabezpieczone poprzez właściwe zabiegi konserwatorskie.

Relikty szat i dodatki zmarłej (ryc. 1.) pochowanej w krypcie nr 4 kościoła p.w. św. Wojciecha Biskupa Męczennika w Białej Rawskiej takiemu procesowi zostały poddane bezpośrednio po wydobyciu. Zmarła pochowana została w trumnie drewnianej, prostej w swej formie. Trumna składała się ze skrzyni dolnej, wykonanej z 2 ścian długich - bocznych, 2 ścian krótkich oraz dna. Wieko w przekroju trapezowate, wykonano analogicznie: z 2 długich desek tworzących ściany boczne, 2 krótkich oraz deski wierzchniej. Na trumnie nie zaobserwowano śladów obicia tkaniną, natomiast uchwycono ślady malowania na białe. Niemożliwe jest określenie czy zarejestrowana biel stanowiła podkład pod farbę o innej barwie, czy trumna celowo była bielona. Długość maksymalna trumny wynosiła 188 cm, a sze-

rokość od 43 cm (przy nogach) do 61 cm (przy głowie). Skrzynia z wiekiem łączona była przy użyciu kołków drewnianych przy ścianach krótkich. Prace ekshumacyjne wykonywane były za pozwoleniem władz kościelnych, szczątki kostne zostały wtórnie pochowane. Prace były prowadzone równoległe z generalnym remontem kościoła.

Zabezpieczony materiał archeologiczny został niezwłocznie poddany konserwacji.

Na wstępie prac konserwatorskich sporządzono dokumentację fotograficzną i opisową. Następnie, w przypadku tkanin (relikty sukni (ryc. 2, 3), poduszki (ryc. 4, 5), taśmy ozdobne (ryc. 8, 9, 10):

- wykonano kąpiel w ciepłej wodzie z dodatkiem środka zmiękczającego na bazie lanoliny,
- czyszczono mechanicznie z użyciem miękkich szczotek o włosiu syntetycznym, igieł preparacyjnych i skalpela;
- obiekty zdezynfekowano 0,5% roztworem pięciochlorometakrezolu (nazwa handlowa Raszit) w czystym alkoholu;
- nałożono impregnat (kompozycja Paraloidu B72 i poliglikolu etylenowego 400 (PEG 400) w metanolu i toluenie); kompozycję impregnatu ustalono po rozpoznaniu surowca jedwabnego, wszystkie podlegające konserwacji relikty tkanin zostały wykonane z przędzy jedwabnej.
- ustabilizowano proces impregnacji z użyciem próżni;
- doczyszczono mechanicznie przy użyciu miękkich szczotek z włosiem z włókien syntetycznych, igieł preparacyjnych i skalpela;
- wykonano pomiary metryczne; dokumentację fotograficzną i opisową po konserwacji.

W przypadku skór (relikty butów) (ryc. 6, 7):

- wykonano kąpiel w zimnej wodzie z dodatkiem kwasu cytrynowego (max 2%) w celu ich zmiękczenia i usunięcia z nich tlenków żelaza oraz innych zanieczyszczeń;
- wielokrotnie płukano w zimnej wodzie oraz czyszczono za pomocą miękkiej szczoteczki o włosiu syntetycznym; ostatnie płukanie odbyło się w wodzie destylowanej;
- zanurzone obiekty w impregnacie (kompozycja poliglikolu etylenowego 400 (PEG 400), gliceryny i wody destylowanej);
- zabytki zamrażano stopniowo do temperatury -20 stopni Celsjusza;
- ustabilizowano proces impregnacji przy użyciu metody freeze-drying;
- wykonano pomiary metryczne; dokumentację fotograficzną i opisową po konserwacji.

Po procesie konserwacji uznano, że zarówno tkaniny jak i skóry podlegają procesowi rekonstrukcji. Zarówno relikty sukni jak i poduszki były kruche, rozpulchnione, posiadały ubytki i z całą pewnością należało je wzmocnić. W przypadku butów nastąpiło już częściowe

rozłożenie nici użytych do wykonania szwów, tylko rekonstrukcja pozwalała na poznanie pełnej formy obuwia.. Wyniki prac prezentowane są w czterech zasadniczych rozdziałach: III *Relikty jedwabnej sukni*, IV *Relikty jedwabnej poduszki*, V *Relikty skórzanych butów*, VI *Pasamony*. Poprzedzone zostały *Słowem wstępnym* (I) oraz *Syntetycznym opisem przedsięwzięcia* (II). Całość podsumowano (VII), uzupełniono o *Literaturę* przedmiotu (VIII) oraz *Spis rycin* (IX).





Ryc. 1. Biała Rawska, pochówek kobiety w trumnie nr 12 (fot. M. Majorek)



Ryc. 2. Biała Rawska, jedwabna suknia damska przed konserwacją , przód, tył (fot. M. Majorek)





Ryc. 3. Biała Rawska, jedwabna suknia damska po konserwacji, przód, tył (fot. M. Majorek)



Ryc. 4. Biała Rawska, relikty jedwabnej poduszki przed konserwacją (fot. M. Majorek)



Ryc. 5. Biała Rawska, relikty jedwabnej poduszki po konserwacji (fot. M. Majorek)





Ryc. 6. Biała Rawska, relikty skórzanych butów przed konserwacją (fot. M. Majorek)



Ryc. 7. Biała Rawska, relikty skórzanych butów po konserwacji (fot. M. Majorek)



Ryc. 8. Biała Rawska, pasamon jedwabny wiązany w kokardę, od lewej: przed konserwacją, po konserwacji (fot. M. Majorek)



Ryc. 9. Biała Rawska, pasamony jedwabne z wzorem geometrycznym wiązane w kokardy, od góry: przed konserwacją, po konserwacji (fot. M. Majorek)



Ryc. 10. Białá Rawska, pasamon jedwabny z wzorem roślinnym wiązany w kokardę i upinany szpilkami mosiężnymi, od góry: przed konserwacją, po konserwacji (fot. M. Majorek)

## II. Syntetyczny opis przedsięwzięcia

Przedmiotem projektu było wykonanie rekonstrukcji szat grobowych i dodatków z przełomu XVIII/XIX wieku, (w tym butów, ozdób) zmarłej pochowanej w krypcie kościoła p.w. św. Wojciecha Biskupa Męczennika w Białej Rawskiej w trumnie numer 12 – poprzez wykonanie wykrojów, dublaży reliktyw tkanin archeologicznych i przywrócenie oryginalnych kształtów zabytków archeologicznych.

Głównym celem było nadanie eksponatom cech wystawienniczych, wzmocnienie oryginalnych reliktyw szat i dodatków. Ponadto przy użyciu metod mikroskopowych została wykonana analiza surowcowa i technologiczna tekstyliów. Pozyskana wiedza z zakresu archeologicznych tkanin oraz rekonstrukcje uzupełniają dotychczasowy stan badań w zakresie historii kultury funeralnej i kostiumologii. Rezultatem są zrekonstruowane szaty i dodatki.

Właściwa opieka nad zabytkami pozwala im przetrwać kolejny rok, dziesiątki, a nawet setki lat. W przypadku organicznych zabytków archeologicznych (w tym tekstyliów i wyrobów skórzanym) oprócz konserwacji - zasadne jest wykonywanie ich rekonstrukcji. Zrekonstruowany zabytek archeologiczny ma większą wartość edukacyjną dla odbiorcy, zwłaszcza laika. Daje kompletny obraz wyrobu, zanim ten został zdeponowany w glebie, krypcie czy też pod wodą. Wzmacnia i chroni oryginalne elementy.

W przypadku tkanin, w projekcie została użyta metoda dublażu. Podklejana tkanina przejęła funkcje nośne. Kolejność działań przy użyciu tej metody była następująca:

- analizy technologiczne, badania ikonograficzne i porównawcze, rozpoznanie rodzaju ubioru,
- przygotowanie zakonserwowanych fragmentów (rozprucie koniecznych elementów, rozprasowanie),
- wykonanie wykroju z odtworzeniem oryginalnych wymiarów,
- przygotowanie papieru silikonowego z klejem,
- zespolenie papieru z oryginalną tkaniną archeologiczną;
- przełożenie tkaniny archeologicznej z klejem na tkaninę dublażową;
- szycie ręczne – nadanie oryginalnego kształtu ubioru.

Metoda użyta została m.in. przy rekonstrukcji szustokorów, spodni, szat o kroju kontusza, sukni grobowych w Toruniu (Grupa M., *Ubiór mieszczan i szlachty z XVI-XVIII wieku z kościoła p.w. WNMP w Toruniu*, Toruń 2005; Grupa M., *Konserwacja jedwabnych tkanin i rekonstrukcja szat*, „Prace i Materiały Muzeum Archeologicznego i Etnograficznego w Łodzi”, Seria Numizmatyczna i Konserwatorska nr 13, Łódź 2004-2007, s. 207-218).



### **III. Relikty jedwabnej sukni**

#### **1.KARTA IDENTYFIKACYJNA**

##### **A. DANE PRZED REKONSTRUKCJĄ**

Przedmiotem poddanym rekonstrukcji jest jedwabna suknia damska z przełomu XVIII/XIX wieku, z trumny nr 12, krypty nr 4 z kościoła p.w. św. Wojciecha Biskupa Męczennika w Białej Rawskiej (woj. mazowieckie). Obiekt zachowany jest niemal w całości, powierzchnia tkaniny wynosi blisko 5 metrów kwadratowych tkaniny.

Autor, warsztat i szkoła nie są znane. Czas powstania określony został na podstawie cech stylistycznych zabytku i stratygrafii zalegania depozytu,

Obiekt nie był wcześniej poddawany zabiegom rekonstrukcyjnym.

##### **B. DANE O REKONSTRUKCJI**

WYKONAWCA: mgr Magdalena Majorek

CZAS TRWANIA: styczeń – czerwiec 2014

##### **C. KRÓTKI OPIS PRAC REKONSTRUKCYJNYCH**

- dokumentacja opisowa, fotograficzna po konserwacji,
- analizy mikroskopowe,
- analizy kostiumologiczne,
- rozprucie istniejących szwów,
- oznaczenie krawędzi poszczególnych fragmentów i ich dokumentacja rysunkowa,
- rozprasowanie,
- przygotowanie papieru silikonowego z klejem akrylowym,
- nałożenie tkaniny archeologicznej na przygotowany papier z klejem,
- przełożenie tkaniny archeologicznej wraz z klejem na tkaninę dublażową;
- wzmocnienie dublażu poprzez obszycie krawędzi,
- zszywanie ręczne poszczególnych elementów,
- wykonanie dokumentacji prac restauratorskich.

## D. DANE DOTYCZĄCE DOKUMENTACJI

Dokumentacja opisowa, rysunkowa i fotograficzna z prac rekonstrukcyjnych stanowi rozdział III niniejszej pracy. Opracowana została przez mgr Magdalenę Majorek z środków Ministra Kultury i Dziedzictwa Narodowego.

## 2. OPIS, ANALIZA FORMY, FUNKCJI, TREŚCI

Zabytek został wykonany z tkaniny jedwabnej. Obecnie jest barwy brązowo – zielonej. W trakcie prac, na podstawie zaobserwowanej intensywniejszej barwy w szwach, ustalono że pierwotnie suknia mogła być barwy niebieskiej. Suknia nosi cechy odzieży wierzchniej, użytkowanej za życia. Widoczne są ślady przetarć w górnych partiach szwów wewnętrznych obu rękawów, oraz równoczesne rozpulchnienie tkaniny rękawów na wysokości łokci zmarłej. Suknia składa się ze stanika z długimi rękawami i przyszytej do niego, silnie przymarszczanej długiej spódnicy (ryc. 11). Spódnica łączy się ze stanikiem na wysokości pasa. Zszyta została gęstym, starannym ścięciem za igłą. Oba elementy otwarte na przedzie, co powodowało, że widoczna była szata spodnia (niestety nie zachowana)<sup>1</sup>. Stanik wykonany został z 12 elementów. Dwa duże na przedzie, po dwa na ramionach przy szyi oraz 8 stanowiących doskonale dopasowany tył. Dodatkowo w części tylnej występują 2 elementy, które okazały się być przedłużeniem spódnicy. Poszczególne elementy tyłu stanika zbliżone są do prostokąta, zarówno przód lewy jak i prawy mają kształt nieregularny, niemniej stanowią swoje lustrzane odbicie. Dekolt w staniku niezbyt głęboki, zaokrąglony, bez dodatkowych ozdób i wzmocnień. Rękawy długie, zwężają się w kierunku nadgarstków. Zasadniczo łączone przy użyciu 2 szwów. Szew wewnętrzny wklęsły, powoduje to profilowanie rękawa. Od strony wewnętrznej dodatkowo wszyty trójkątny klin w górnej części szwu. W części dolnej rękawów uchwycono dodatkowy element



Ryc. 11. Biała Rawska, łączenie stanika sukni ze spódnicą (fot. M. Majorek)

<sup>1</sup> Szata spodnia to zapewne długa, płócienna koszula wykonana z lnianej tkaniny. Niestety len w niesprzyjających warunkach rozkłada się w bardzo krótkim okresie.

tworzący mankiet, rozcinany od strony wewnętrznej. Mankiety obu rękawów są jednoelementowe, w swej formie zbliżone do prostokąta (ryc. 12). Spódnica wykonana jest z 7 elementów. 6 z nich zbliżonych swym kształtem do prostokąta, natomiast jeden nieco bardziej fantazyjnie wycięty, bowiem w jego górnej części występują dwa pasy tkaniny (również kształtem zbliżone do prostokąta), z których ukształtowano część środkową stanika sukni. Spódnica przodem krótsza, z tyłu dłuższa o około 20 cm. Formę taką uzyskano poprzez zabieg polegający na ścinaniu skośnym użytej tkaniny aż do osiągnięcia pożądanej długości. Dodatkowo w 2 elementach sukni (na przedzie, u dołu) zastosowano wstawki trójkątne. Spódnica górami silnie przymarszczana przy użyciu plis o głębokości ok 0,8-1,0 cm. Między elementami części przedniej i tylnej uchwycono cztery rozcięcia (po dwa dla każdej ze stron). Najprawdopodobniej są to pozostałości po krytych, wewnętrznych kieszeniach.

Stan zachowania obiektu jest zadowalający (ryc. 13). Powierzchnia użytej tkaniny wynosi ok. 5 m<sup>2</sup>. Wymiary poszczególnych elementów przedstawiają się następująco:



Ryc. 12. Biała Rawska, mankiet na rękawie sukni (fot. M. Majorek)

### 1. rękawy:

każdy z rękawów (2 sztuki) składa się z 4 elementów:

- *przód*: kształt nieregularny; długość maksymalna po szwie zewnętrznym: 69 cm, długość maksymalna po szwie wewnętrznym: 50 cm, szerokość maksymalna: od 12 cm (przy nadgarstku) do 31 cm (w partii górnej);
- *tył*: kształt nieregularny; długość max po szwie zewnętrznym: 65 cm, długość maksymalna po szwie wewnętrznym: 50 cm; szerokość maksymalna: od 13 cm (przy nadgarstku) do 34 cm ( w partii górnej);
- *wstawka w tyle rękawa*: kształt trójkątny (trójkąt prostokątny), długość maksymalna przyprostokątnej: 9 cm, szerokość podstawy: 6,5 cm;
- *mankiet*: kształt zbliżony do prostokąta, długość maksymalna: 25 cm, szerokość 9,5 cm;
- *klin*: kształt trójkątny, wszyty został w partii górnej rękawa, w szew wewnętrzny, długość maksymalna: 18 cm, szerokość podstawy: 6,5 cm.

## 2. stanik:

składa się z 12 elementów, po 2 na przedzie (przód lewy i prawy), 2 na ramionach (stanowiące swe lustrzane odbicia), po 4 na tyle lewym i prawym (również stanowiące swe lustrzane odbicie); wymiary lewej partii stanika:

- *przód*: kształt nieregularny, sześciokątny, w górnej partii łukowate podcięcie pod rękaw i szyję (dekolt); szerokość podstawy (będącej na wysokości pasa): 33 cm, wysokość od pasa do podcięcia pod rękaw: 24 cm; wysokość od pasa do najgłębszego wcięcia dekoltu: 29 cm; wysokość maksymalna elementu: 36 cm, szerokość maksymalna elementu: 40 cm.
- *tył*: składa się z 4 elementów, począwszy od boku lewego:
  - element 1: kształt czworoboczny, zbliżony do równoległoboku, długość od 22 do 23 cm, szerokość ok 11 cm;
  - element 2: kształt czworoboczny, nieregularny, długość maksymalna 27,5 cm, szerokość od 9,5 do 13 cm;
  - element 3: kształt pięcioboczny, nieregularny, długość od 25,5 do 38,5 cm;
  - element 4: kształt zbliżony do prostokąta, długość maksymalna 11 cm, szerokość maksymalna 7 cm.
- *ramiona*: 1 element na każdym z ramion (łącznie 2 sztuki) kształtem zbliżony do prostokąta, długość maksymalna 21,5 cm, szerokość maksymalna 10 cm.

## 3. spódnica:

składa się z 7 elementów, 2 umiejscowione na przedzie lewym, dwa na przedzie prawym, 3 na tyle, przy czym środkowy tylny element jest wydłużony o dwa pasy tkaniny, które stanowiły stanik sukni. Strona lewa stanowi odbicie lustrzane strony prawej. Wymiary strony lewej:

- 1 element, kształt czworoboczny, długość od 103 do 105 cm, szerokość 52 cm; dołem wszyta wstawka trójkątna o długości maksymalnej 31 cm, i szerokości maksymalnej 5,5 cm; wszyta celem wydłużenia części partii dolnej, po to by uzyskać wydłużenie całej konstrukcji spódnicy na jej tyle;

- 2 element, kształt czworoboczny, długość od 110,5 do 120 cm, szerokość 52 cm;

- 3 element, kształt czworoboczny, długość od 120 cm do 125 cm, szerokość 52 cm;

Część tylna środkowa stanowiąca część wspólną zarówno spódnicy jak i stanika ma długość maksymalną od 125 cm (w części łączącej się z 3 elementem spódnicy) do 165 cm (w części wchodzącej w skład stanika), szerokość 52 cm.

Suknia posiada w spódnicy cztery kieszenie kryte, w odległości 5 cm od stanika, długość rozcięcia wynosi 19 cm. Kieszeń przednia znajduje się między elementem 1 i 2 spódnicy, kieszeń boczna znajduje się pomiędzy elementem 2 i 3 spódnicy.

Spódnicę uszyto przy użyciu prostych form czworobocznych, przy czym w partii górnej (na łączeniu ze stanikiem) silnie przymarszczono. Dołem obwód spódnicy wynosi około 364 cm. Spódnica ta była bardzo obfita.



Ryc. 13. Biała Rawska, elementy składowe sukni (fot. M. Majorek)

### 3. HISTORIA OBIEKTU

Badania ratunkowe w kościele p.w. św. Wojciecha Biskupa Męczennika w Białej Rawskiej przeprowadzono w 2013 roku pod kierownictwem mgr Artura Gintera. Podczas prac odnaleziono zostały cztery krypty; W krypcie nr 4 zlokalizowano 18 pochówków w trumnach drewnianych. Suknia, będąca przedmiotem dokumentacji pochodzi z grobu oznaczonego numerem 12 z krypty nr 4.

Nie odnotowano źródeł, które odnosiły by się bezpośrednio do tego obiektu. Niemniej formą jest bardzo zbliżona do sukien przełomu XVIII/XIX wieku (Gutkowska – Rychlewska M., Taszycka M., 1967, Gutkowska-Rychlewska M., 1968). Nie są znani zleceniodawcy, ani właściciele obiektu. Ostatni właściciel znany jest jedynie ze względu na szczególny charakter depozytu, z jakiego obiekt pochodzi.



Wątpliwości nie budzi ostatnia pełniona funkcja: jako szaty grobowej.

Kościół św. Wojciecha Biskupa Męczennika w Białej Rawskiej pochodzi z początku XVI wieku, ale obecny wygląd świątynia uzyskała w końcu XVII wieku. Podczas wykopalisk wydobyto liczne przedmioty wkładane do grobów m.in.: monety, krzyżyki, medaliki, okucia i fragmenty tkanin. Zachowały się elementy stroju, w którym złożono zmarłych do grobu: suknie kobiece, wełniane rękawiczki, koszule i pasy kontuszowe.

Kobiety żyjące na przełomie XVIII/XIX wieku zakładając wszelkiego rodzaju stroje próbowały poprawić, a także uwydatnić kształty swojej sylwetki. Bardzo popularne były suknie jednoczęściowe, ich konstrukcja była spójna i jednolita. Suknie różniły się wykończeniem i głębokością dekoltu, krojem i długością rękawów (Drażkowska 2008, s. 112-127).

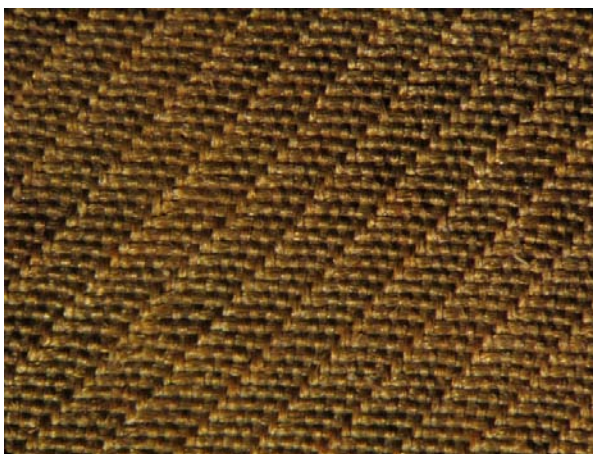
#### 4. TECHNIKA WYKONANIA

Zabytek został wykonany z tkaniny jedwabnej. Pierwotna barwa uległa zmianie na skutek procesów podepozycyjnych (m.in. rozkład pigmentów barwika). Szata obecnie jest barwy zielono-brązowej. Suknię uszyto ręcznie, przy pomocy jedwabnej nici obecnie barwy zielonej.

Zarówno nici wążku jak i osnowy są bezskrętowe. Gęstość tkaniny na 1 cm, w poszczególnych partiach sukni jest następująca:

- rękaw, na wysokości łokci: 83 nici osnowy na 52 nici wążku [na 1 cm];
- rękaw, na wysokości mankietu: 91 nici osnowy na 58 nici wążku [na 1 cm];
- tył, stanik: 84 nici osnowy na 60 nici wążku [na 1 cm];
- tył, spódnica, partia górna: 88 nici osnowy na 53 nici wążku [na 1 cm];
- przód, spódnica, partia dolna: 90 nici osnowy na 58 nici wążku [na 1 cm].

Tkanina użyta do wykonania sukni została wykonana z nici jedwabnej w splocie kombinowanym. Głównie rejestrowany jest splot płócienny 1/1, niemniej co 6 nici osnowy i 6 nici wążku, występuje przeplot 2/1 (ryc. 14). Powoduje to powstanie na po-



Ryc. 14. Biała Rawska, zbliżenie na splot jedwabnej sukni, zdjęcie spod mikroskopu (fot. M. Majorek)

wierzchni tkaniny delikatnych pasów. Widoczne jest to doskonale pod mikroskopem, nie-  
mniej patrząc bez powiększenia wzór ten jawi się jako delikatne prążki.

## **5. STAN ZACHOWANIA I PRZYCZYNY ZNISZCZEŃ OBIEKTU**

Ogólny stan zachowania obiektu można określić jako dobry. Niektóre z uszkodzeń mogły powstać podczas użytkowania odzieży. Zachodzi wówczas ogólne osłabienie włókien, mogą zdarzyć się uszkodzenia mechaniczne, czy zanieczyszczenie. Niekorzystny dla tkanin jest również wpływ światła słonecznego. Tkanina jest miejscami silnie poroziągana (na rękawach, na wysokości łokci oraz w części tylnej spódnicy, w jej partii górnej – świadczy to o dość długotrwałym użytkowaniu sukni za życia). Największy wpływ na zły stan zachowania obiektu miały czynniki oddziałujące po jego depozycji w krypcie (trumnie). Na powierzchni tkaniny powstały liczne plamy, przebarwienia i skumulowały się osady. Wynikają one z działania czynników biologicznych (grzyby, bakterie, rośliny) oraz rozkładu ciała (owady żerujące na zwłokach jak również i w drewnie, z którego zbudowana jest trumna). Na całej powierzchni zaobserwować można równomierną warstwę zanieczyszczeń. Przebywanie obiektu w krypcie sprawiło, że włókna straciły elastyczność i doszło do odbarwień wynikających z rozkładu barwników. W dolnej partii liczne są ubytki tkaniny, spowodowane użytkowaniem sukni jak również procesami podepozycyjnymi. Widoczne są dość liczne, choć niewielkich rozmiarów, uszkodzenia takie jak przetarcia, rozluźnione sploty, rozpulchnione włókna.

## **6. CEL ORAZ ZAŁOŻENIA REKONSTRUKCJI**

Obiekt został poddany konserwacji. Stan zachowania obiektu jest bardzo dobry. Rekonstrukcja obiektu, polegająca na wykonaniu dublażu, pozwoliła na uwypuklenie wartości artystycznych i historycznych sukni oraz nadała jej nową wartość użytkową jako obiektu muzealnego służącego edukacji. Przeprowadzona została zgodnie z zasadami teorii konserwacji i restauracji zabytków z jak największym poszanowaniem dla autentycznej substancji zabytkowej.

## 7. PROGRAM PRAC

- dokumentacja opisowa, fotograficzna po konserwacji,
- analizy mikroskopowe,
- analizy kostiumologiczne,
- rozprucie istniejących szwów,
- oznaczenie krawędzi poszczególnych fragmentów i ich dokumentacja rysunkowa,
- rozprasowanie,
- przygotowanie papieru silikonowego z klejem akrylowym,
- nałożenie tkaniny archeologicznej na przygotowany papier z klejem,
- przełożenie tkaniny archeologicznej wraz z klejem na tkaninę dublażową,
- wzmocnienie dublażu poprzez obszycie krawędzi,
- zszywanie ręczne poszczególnych elementów,
- wykonanie dokumentacji prac rekonstrukcyjnych (fot. 12).

## 8. PRZEBIEG REKONSTRUKCJI

Po przeprowadzeniu niezbędnych zabiegów konserwatorskich przystąpiono do rekonstrukcji polegającej na wykonaniu dublażu. Pierwszym etapem była dokładana dokumentacja, pomiarowo-rysunkowa, fotograficzna i opisowa stanu obiektu przed rozpoczęciem prac oraz badania tkaniny pod mikroskopem. Następnie rozpoczęto rozpruwanie szwów, pierwszym etapem było rozdzielenie spódnicy od części stanika, a później jednoczesne rozpruwanie fragmentów górnej i dolnej części sukni. Wraz z wspomnianymi działaniami prowadzono oznaczanie krawędzi fragmentów za pomocą kolorowych nici i ich dokumentację, w celu ułatwienia dalszych czynności przy rekonstrukcji. Kolejno fragmenty rozprasowano i narysowano w skali 1:1. W dalszej kolejności fragmenty tkaniny nałożono na papier silikonowy pokryty warstwą kleju Acrylcleber 303 HV i przeprasowano. W ten sposób klej połączył się z tkaniną archeologiczną. Następnie fragmenty sukni pokryte klejem nałożono na tkaninę dublażową i również przeprasowano. W celu wzmocnienia połączenia obszyto krawędzie nitką o kolorze zbliżonym do barwy tkaniny archeologicznej. W dalszej kolejności zdublowane fragmenty sukni zadokumentowano. Zszyto ręcznie wszystkie elementy (ryc. 15).





Ryc. 15. Biała Rawska, suknia po rekonstrukcji, od lewej: przód, prawy bok, tył (fot. M. Majorek)

## 9. ZALECENIA DLA UŻYTKOWNIKA

Zabytek powinien być przechowywany w stabilnych warunkach wilgotności i temperatury, zabezpieczony przed kurzem. Zaleca się przechowywanie zabytku w warunkach o wilgotności nie większej niż 55%. Obiekt należy przechowywać w pomieszczeniach o ustabilizowanym mikroklimacie. Najbardziej korzystna jest temperatura 16 – 18°C . Dzięki takim warunkom zmniejsza się zagrożenie biodeterioracji wywołanej rozwojem i niszczącą działalnością mikroorganizmów. Należy ograniczyć jego przemieszczanie, ze względu na wysoki stopień kruchości włókien. Suknia nie powinna być zgniatana, ściskana, ani składana. Zabytek powinien być przechowywany w pozycji horyzontalnej na płaskiej powierzchni.

## **IV. Relikty jedwabnej poduszki**

### **1.KARTA IDENTYFIKACYJNA**

#### **A. DANE PRZED REKONSTRUKCJĄ**

Przedmiotem poddanym rekonstrukcji jest XVIII-wieczna poduszka z trumny nr 12, z krypty nr 4 w Kościele p.w. św. Wojciecha Biskupa Męczennika w Białej Rawskiej. Obiekt zachowany jest niemal w całości, w przybliżeniu powierzchnia tkaniny wynosi ok. 0,5 metra kwadratowego, w tym:

- strona wierzchnia,
- strona spodnia,
- falbana.

Obiekt nie był wcześniej poddany zabiegom rekonstrukcyjnym.

#### **B. DANE O REKONSTRUKCJI**

WYKONAWCA: mgr Magdalena Majorek

CZAS TRWANIA: styczeń – czerwiec 2014

#### **C. KRÓTKI OPIS PRAC REKONSTRUKCYJNYCH**

- dokumentacja opisowa, fotograficzna po konserwacji,
- analizy mikroskopowe,
- analizy kostiumologiczne,
- rozprucie istniejących szwów,
- oznaczenie krawędzi poszczególnych fragmentów i ich dokumentacja rysunkowa,
- rozprasowanie,
- przygotowanie papieru silikonowego z klejem akrylowym,
- nałożenie na przygotowany papier z klejem tkaniny archeologicznej,
- przełożenie tkaniny archeologicznej wraz z klejem na tkaninę dublażową;
- wzmocnienie dublażu poprzez obszycie krawędzi,
- zszycie poszczególnych elementów,
- wykonanie dokumentacji prac restauratorskich.

## **D. DANE DOTYCZĄCE DOKUMENTACJI**

Dokumentacja opisowa, rysunkowa i fotograficzna z prac rekonstrukcyjnych stanowi rozdział IV niniejszej pracy. Opracowana została przez mgr Magdalenę Majorek z środków Ministra Kultury i Dziedzictwa Narodowego.

## **2. OPIS, ANALIZA FORMY, FUNKCJI, TREŚCI**

Poduszka została wykonana z tkaniny jedwabnej. Obecnie jest barwy ciemnobrązowej. Znajdowała się pod głową zmarłej. Wypełniona była ziołami. Najprawdopodobniej wykonana była z jednego fragmentu tkaniny (zarówno przód jak i tył są tego samego kształtu), ale w trakcie eksploracji część dolna uległa zniszczeniu i w momencie odkrycia były to już dwa odrębne elementy. Poduszka składa się z 4 zasadniczych elementów. Przód i tył są tego samego kształtu, zbliżone do czworokąta o nieco zaokrąglonych krawędziach. Wysokość maksymalna wynosi 47 cm, szerokość maksymalna wynosi 51 cm. Wokół krawędzi (zarówno przedniej części jak i tylnej) znajduje się taśma jedwabna o szerokości 1,5 cm i łącznej długości 131,5 każda. Taśma jest obecnie barwy ciemnobrązowej. Dodatkowo pomiędzy krawędziami obszytymi taśmą znajduje się falbanka, silnie przymarszczana o łącznej długości 2,78 m. Falbana składała się z dwóch fragmentów o tych samych cechach tekstylnych. Szerokość falbany wynosi 13 cm.

## **3. HISTORIA OBIEKTU**

Badania ratunkowe w kościele p.w. św. Wojciecha Biskupa Męczennika w Białej Rawskiej przeprowadzono w 2013 roku pod kierownictwem mgr Artura Gintera. Podczas prac odnalezione zostały cztery krypty. W krypcie nr 4 odkryto 8 pochówków w trumnach. Poduszka stanowiła wyposażenie grobowe zmarłej kobiety. Najprawdopodobniej została uszyta na ceremonię pogrzebową.

Kościół św. Wojciecha Biskupa Męczennika w Białej Rawskiej pochodzi z początku XVI wieku, ale obecny wygląd świątynia uzyskała w końcu XVII wieku. Podczas wykopalisk wydobyto liczne przedmioty wkładane do grobów m.in.: monety, krzyżyki, medaliki, okucia i fragmenty tkanin. Zachowały się elementy stroju, w którym złożono zmarłych do grobu: suknie kobiece, wełniane rękawiczki, koszule i pasy kontuszowe.

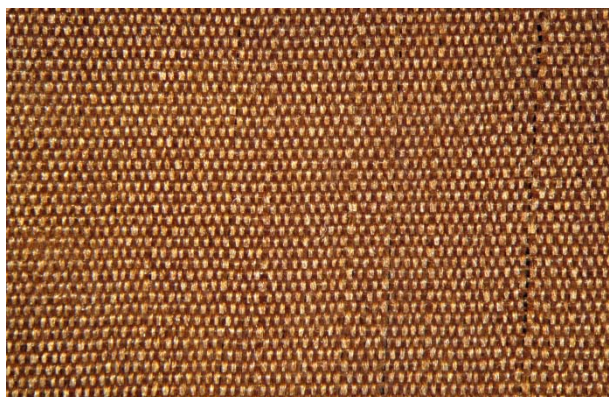


#### 4. TECHNIKA WYKONANIA

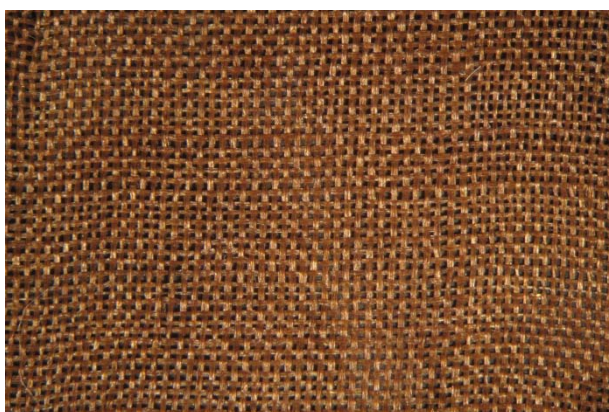
Zabytek został wykonany z tkaniny jedwabnej. Obecnie jest barwy brązowej. Poduszkę uszyto ręcznie przy użyciu nici jedwabnej. Część zasadnicza została wykonana w splocie 1/1. Gęstość na 1 cm wynosi: między 71 a 76 nici osnowy na 30 - 35 nici wątku (ryc. 16). W niciach osnowy obserwowany jest delikatny skręt S.

W falbaniu niemożliwe było określenie nici wątku i osnowy. Gęstość na 1 cm wynosi 32 na 37 nici (ryc. 17). W jednej nici obserwowane są dwa pasma włókien, w skręcie S.

Gęstość nici w taśmie na 1cm wynosi 57 nici osnowy (w każdej po 2 pasma w skręcie S) na 23 nici wątku (w każdej 2 pasma w skręcie S). Brzeg zwykły z wypustkami, wypustka co 2 nawrót nici wątku (ryc. 18).



Ryc. 16. Biała Rawska, poduszka, splot części zasadniczej tkaniny, zdjęcie spod mikroskopu (fot. M. Majorek)



Ryc. 17. Biała Rawska, poduszka splot falbany, zdjęcie spod mikroskopu (fot. M. Majorek)

#### 5. STAN ZACHOWANIA I PRZYCZYNY ZNISZCZEŃ OBIEKTU

Ogólny stan zachowania obiektu można określić jako dobry. Największe zniszczenia są w partii przedniej, gdzie następował bezpośredni kontakt między głową zmarłej a tkaniną. W tym miejscu powstał potężny ubytek o nieregularnym kształcie, o maksymalnych wymiarach 18 x 15 cm. Największy wpływ na zły stan zachowania obiektu miały czynniki oddzia-



Ryc. 18. Biała Rawska, splot taśmy, zdjęcie spod mikroskopu (fot. M. Majorek)

ływujące po jego depozycji w krypcie (trumna 12). Na powierzchni tkaniny powstały liczne plamy, przebarwienia i skumulowały się osady. Wynikają one z działania czynników biologicznych (grzyby, bakterie, rośliny) oraz rozkładu ciała (owady żerujące na zwłokach jak również i w drewnie, z którego zbudowana jest trumna). Na całej powierzchni zaobserwować można było równomierną warstwę zanieczyszczeń. Przebywanie obiektu w krypcie sprawiło, że włókna straciły elastyczność i doszło do odbarwień wynikających z rozkładu barwników. Licznie występują drobne przetarcia, rozluźnione sploty, rozpulchnione włókna.

## **6. CEL ORAZ ZAŁOŻENIA REKONSTRUKCJI**

Obiekt został poddany konserwacji. Stan zachowania obiektu jest dobry. Rekonstrukcja obiektu, polegająca na wykonaniu dublażu, pozwoliła na uwypuklenie wartości artystycznych i historycznych poduszki oraz nadała jej nową wartość użytkową jako obiektu muzealnego służącego edukacji. Przeprowadzono ją zgodnie z zasadami teorii konserwacji i restauracji zabytków z jak największym poszanowaniem dla autentycznej substancji zabytkowej.

## **7. PROGRAM PRAC**

- dokumentacja opisowa, fotograficzna po konserwacji,
- analizy mikroskopowe,
- analizy kostiumologiczne,
- rozprucie istniejących szwów,
- oznaczenie krawędzi poszczególnych fragmentów i ich dokumentacja rysunkowa,
- rozprasowanie,
- przygotowanie papieru silikonowego z klejem akrylowym,
- nałożenie na przygotowany papier z klejem tkaniny archeologicznej,
- przełożenie tkaniny archeologicznej wraz z klejem na tkaninę dublażową,
- wzmocnienie dublażu poprzez obszycie krawędzi,
- zszywanie ręczne poszczególnych elementów,
- wykonanie dokumentacji prac rekonstrukcyjnych.

## 8. PRZEBIEG REKONSTRUKCJI

Po przeprowadzeniu niezbędnych zabiegów konserwatorskich przystąpiono do rekonstrukcji polegającej na wykonaniu dublażu. Pierwszym etapem była dokładana dokumentacja, pomiarowo-rysunkowa, fotograficzna i opisowa stanu obiektu przed rozpoczęciem prac oraz badania tkaniny pod mikroskopem. Następnie rozpoczęto rozpruwanie szwów, pierwszym etapem było oddzielenie falbany od części zasadniczej poduszki, następnie wypruto taśmy dookolne. Wraz z wspomnianymi działaniami prowadzono oznaczanie krawędzi fragmentów za pomocą kolorowych nici i ich dokumentację, w celu ułatwienia dalszych czynności przy rekonstrukcji. Kolejno fragmenty rozprasowano i narysowano w skali 1:1. W dalszej kolejności fragmenty tkaniny nałożono na przygotowany papier silikonowy pokryty warstwą kleju Acrylcleber 303 HV i przepasowano. W ten sposób klej połączył się z tkaniną archeologiczną. Następnie część zasadniczą nałożoną na klej, przełożono na tkaninę dublażową. W celu wzmocnienia połączenia obszyto krawędzie nitką o kolorze zbliżonym do barwy tkaniny archeologicznej. W dalszej kolejności zdublowane relikty poduszki zadokumentowano. Zszyto poszczególne elementy (ryc. 19). Taśm i falbany nie dublowano.



Ryc. 19. Biała Rawska, poduszka po rekonstrukcji, od lewej: strona wierzchnia, strona spodnia (fot. M. Majorek)

## 9. ZALECENIA DLA UŻYTKOWNIKA

Zabytek powinien być przechowywany w stabilnych warunkach wilgotności i temperatury, zabezpieczony przed kurzem. Zaleca się przechowywanie zabytku w warunkach

o wilgotności nie większej niż 55%. Obiekt należy przechowywać w pomieszczeniach o ustabilizowanym mikroklimacie. Najbardziej korzystna jest temperatura 16 – 18°C . Dzięki takim warunkom zmniejsza się zagrożenie biodeterioracji wywołanej rozwojem i niszczącą działalnością mikroorganizmów. Należy ograniczyć jego przemieszczanie, ze względu na wysoki stopień kruchości włókien. Poduszka nie powinna być zgniatana, ściskana, ani składana. Zabitek powinien być przechowywany w pozycji horyzontalnej na płaskiej powierzchni.



## **V. Relikty skórzanych butów**

### **1.KARTA IDENTYFIKACYJNA**

#### **A. DANE PRZED REKONSTRUKCJĄ**

Przedmiotem poddanym konserwacji jest para skórzanych niskich butów z przełomu XVIII/XIX wieku, z trumny nr 12, krypty nr 4 z kościoła p.w. św. Wojciecha Biskupa Męczennika w Białej Rawskiej (woj. mazowieckie). Obiekt zachowany jest niemal w całości. Zachowane są elementy przyszew i podeszwy. Buty nie posiadały obcasów.

Autor, warsztat i szkoła nie są znane. Czas powstania określony został na podstawie cech stylistycznych zabytku i stratygrafii zalegania depozytu,

Obiekt nie był wcześniej poddawany zabiegom rekonstrukcyjnym.

#### **B. DANE O REKONSTRUKCJI**

WYKONAWCA: mgr Magdalena Majorek

CZAS TRWANIA: styczeń – czerwiec 2014

#### **C. KRÓTKI OPIS PRAC REKONSTRUKCYJNYCH**

- rozprucie istniejących szwów,
- dopasowanie poszczególnych elementów, które nie były zespolone szwem,
- szycie.

#### **D. DANE DOTYCZĄCE DOKUMENTACJI**

Dokumentacja opisowa, rysunkowa i fotograficzna z prac rekonstrukcyjnych stanowi rozdział V niniejszej pracy. Opracowana została przez mgr Magdalenę Majorek z środków Ministra Kultury i Dziedzictwa Narodowego.

## **2. OPIS, ANALIZA FORMY, FUNKCJI, TREŚCI**

Buty zostały wykonane z delikatnej skóry zwierzęcej. Przyszwy są zdecydowanie delikatniejsze i bardziej elastyczne od podeszwy. Obecnie buty są barwy brązowej, niejednolitej. Wi-

doczne są przebarwienia i odbarwienia. Barwa oryginalna nie jest możliwa do ustalenia. Każdy z butów mierzy 27,0 cm. Podeszwa jest jednoelementowa, nie posiada obcasa. Część górna składa się z 3 elementów: przyszwycy i dwóch bocznych płatów skóry szytych na pięcie. W tylnej części butów znajdują się dodatkowo uszczelki (1 uszczelka w 1 bucie) o długości 9,8 cm, szerokości maksymalnej 1 cm. Podeszwa posiada przewężenie w części środkowej. Szerokość na wysokości podstaw palczków wynosi 7,0 cm, część środkowa jest przewężona i mierzy 5,2, w części piętowej szerokość maksymalna wynosi 6,5 cm. Buty w przedniej części silnie się zwężają, tworząc ostry, trójkątny czubek. Wewnątrz zaobserwowano, że buty posiadały delikatne drewniane wkładki i były wyoszczone tkaniną lnianą (ryc. 20) w splocie płóciennym 1/1. Na płatach bocznych zaobserwowano 2 rodzaje ściegu – za igłą i na okrętę. Prawdopodobnie w tym miejscu znajdowało się dodatkowe zdobienie, wykończenie w postaci taśm jedwabnych.



Ryc. 20. Biała Rawska, relikty tkaniny lnianej wewnątrz buta, zdjęcie spod mikroskopu (fot. M. Majorek)

### 3. HISTORIA OBIEKTU

Badania ratunkowe w kościele p.w. św. Wojciecha Biskupa Męczennika w Białej Rawskiej przeprowadzono w 2013 roku pod kierownictwem mgr Artura Gintera. Podczas prac odnalezione zostały cztery krypty; W krypcie nr 4 zlokalizowano 18 pochówków w trumnach drewnianych. Buty, będące przedmiotem dokumentacji, pochodzą z grobu oznaczonego numerem 12 z krypty nr 4.

Nie odnotowano źródeł, które odnosiły by się bezpośrednio do tego obiektu. Nie są znani zleceniodawcy, ani właściciele obiektu. Ostatni właściciel znany jest jedynie ze względu na szczególny charakter depozytu, z jakiego obiekt pochodzi.

Wątpliwości nie budzi ostatnia pełniona funkcja: jako element wyposażenia grobowego.

#### 4. TECHNIKA WYKONANIA

Zabytek został wykonany ze skóry zwierzęcej, szyty ręcznie.

#### 5. STAN ZACHOWANIA I PRZYCZYNY ZNISZCZEŃ OBIEKTU

Ogólny stan zachowania obiektu można określić jako dobry. Niektóre z uszkodzeń (przetarcia podeszwy) mogły powstać podczas użytkowania obuwia. Skóra jest miejscami silnie przebarwiona. Największy wpływ na zły stan zachowania obiektu miały czynniki oddziaływające po jego depozycji w krypcie (trumna). Na powierzchni skóry przed konserwacją skumulowały się osady. Wynikają one z działania czynników biologicznych (grzyby, bakterie, rośliny) oraz rozkładu ciała (owady żerujące na zwłokach jak również i w drewnie, z którego zbudowana jest trumna). Na przyszwach widoczne są ślady żerowania owadów (ryc. 21). Na całej powierzchni można było zaobserwować warstwę zanieczyszczeń. Przebywanie obiektu w krypcie, sprawiło, że skóra straciła elastyczność, stała się sztywna i twarda.



Ryc. 21. Biała Rawska, ślady żerowania owadów, zdjęcie spod mikroskopu (fot. M. Majorek)

#### 6. CEL ORAZ ZAŁOŻENIA REKONSTRUKCJI

Obiekt został poddany konserwacji. Stan zachowania obiektu jest bardzo dobry. Rekonstrukcja obiektu, polegająca na zszyciu poszczególnych elementów, pozwoliła na uwypuklenie wartości artystycznych i historycznych butów oraz nadała im nową wartość użytkową jako obiektu muzealnego służącego edukacji. Przeprowadzono ją zgodnie z zasadami teorii konserwacji i restauracji zabytków z jak największym poszanowaniem dla autentycznej substancji zabytkowej.

## 7. PROGRAM PRAC

- dokumentacja opisowa, fotograficzna przed przystąpieniem do prac rekonstrukcyjnych,
- analiza formy, funkcji,
- szycie poszczególnych elementów na kopycie,
- dokumentacja opisowa, fotograficzna po wykonaniu prac rekonstrukcyjnych.

## 8. PRZEBIEG REKONSTRUKCJI

Rekonstrukcję rozpoczęto od oględzin zabytku. Zdecydowano się na rozprucie reliktyw nici w szwach, gdyż istniejące były w bardzo złym stanie, nie utrzymałyby formy buta. Po rozpruciu poszczególne elementy zmierzono, opisano i sfotografowano. Dopasowano luźne elementy i zespolono (ryc. 22, 23) poprzez szycie nawoskowaną syntetyczną nicią.



Ryc. 22. Biała Rawska, but prawy, widok z góry i z boku (fot. M. Majorek)





Ryc. 23. Biała Rawska, but lewy, widok z góry i z boku (fot. M. Majorek)

## 9. ZALECENIA DLA UŻYTKOWNIKA

Zabytek powinien być przechowywany w stabilnych warunkach wilgotności i temperatury, zabezpieczony przed kurzem. Zaleca się zachowanie niewysokiej wilgotności (do około 55 %). Należy ograniczyć jego przemieszczanie, ze względu na wysoki stopień kruchości skóry. Buty nie powinny być zgniatane, ściskane, ani składane. Zabytek powinien być przechowywany w pozycji horyzontalnej na płaskiej powierzchni.

## **VI. Pasamony**

### **1.KARTA IDENTYFIKACYJNA**

#### **A. DANE PRZED KONSERWACJĄ**

Przedmiotem poddanym konserwacji są XVIII-wieczne pasamony z trumny nr 12, z krypty nr 4 w Kościele p.w. św. Wojciecha Biskupa Męczennika w Białej Rawskiej. Obiekty zachowane są niemal w całości. Są to taśmy jedwabne wiązane w kokardy. Ich pierwotna lokalizacja wskazuje, że stanowiły elementy ozdobne nakrycia głowy zmarłej.

Taśmy nie były wcześniej poddane konserwacji.

#### **B. DANE O KONSERWACJI**

WYKONAWCA: mgr Magdalena Majorek

CZAS TRWANIA: styczeń – czerwiec 2014

#### **C. KRÓTKI OPIS PRAC KONSERWATORSKICH**

- dokumentacja opisowa, fotograficzna przed konserwacją,
- konserwacja tekstylnych zabytków archeologicznych,
- analizy mikroskopowe,
- dokumentacja fotograficzna i opisowej po konserwacji.

#### **D. DANE DOTYCZĄCE DOKUMENTACJI**

Dokumentacja opisowa i fotograficzna z prac konserwatorskich stanowi rozdział VI niniejszej pracy. Opracowana została przez mgr Magdalenę Majorek z środków Ministra Kultury i Dziedzictwa Narodowego.

## **2. OPIS, ANALIZA FORMY, FUNKCJI, TREŚCI**

Pasamony (4 sztuki, 3 rodzaje) zostały wykonane z przędzy jedwabnej.

Pierwszy rodzaj: wstążka atlasowa wiązana w kokardę. Długość maksymalna wynosi ok. 100 cm (kokardy nie rozwiązywano w trakcie prac konserwatorskich), szerokość: 2,5 cm. Obecnie jest barwy jasnobrązowej. Znajdowała się w okolicach głowy zmarłej.

Drugi rodzaj: wstążka z wzorem geometrycznym (2 sztuki). Jeden wiązany w supeł. Długość maksymalna wynosi ok. 100 cm (supeła nie rozwiązywano w trakcie prac konserwatorskich), szerokość: 4,0 cm. Znajdował się w okolicach głowy zmarłej - najprawdopodobniej podtrzymywał szczękę zmarłej. Drugi tego samego rodzaju wiązany w kokardę, składa się z dwóch odrębnych taśm. Łączna szacunkowa długość: 80 cm (kokardy nie rozwiązywano w trakcie prac konserwatorskich), szerokość: 4,0 cm. Znajdowała się w okolicach głowy zmarłej.

Trzeci rodzaj: wstążka z wzorem roślinnym wiązana w sześcioramienną kokardę. Długość maksymalna wynosi ok. 170 cm (kokardy nie rozwiązywano w trakcie prac konserwatorskich), szerokość: 4,0 cm. Znajdowała się w okolicach głowy zmarłej.

### **3. HISTORIA OBIEKTU**

Badania ratunkowe w kościele p.w. św. Wojciecha Biskupa Męczennika w Białej Rawskiej przeprowadzono w 2013 roku pod kierownictwem mgr Artura Gintera. Podczas prac odnalezione zostały cztery krypty. W krypcie nr 4 odkryto 8 pochówków w trumnach. Pasamony stanowiły wyposażenie grobowe zmarłej kobiety pochowanej w trumnie (oznaczonej numerem 12)

Kościół św. Wojciecha Biskupa Męczennika w Białej Rawskiej pochodzi z początku XVI wieku, ale obecny wygląd świątynia uzyskała w końcu XVII wieku. Podczas wykopalisk wydobyto liczne przedmioty wkładane do grobów m.in.: monety, krzyżyki, medaliki, okucia i fragmenty tkanin. Zachowały się elementy stroju, w którym złożono zmarłych do grobu: suknie kobiece, wełniane rękawiczki, koszule i pasy kontuszowe.

### **4. TECHNIKA WYKONANIA**

Pierwszy pasamon został wykonany z przędzy jedwabnej w splocie atłasowym 7/1 (ryc. 24). Obecnie barwy jasnobrązowej. Gęstość na 1 cm wynosi 74 nici osnowy (nić osnowy składa się z dwóch pasm, każde w skręcie S) na 27 nici wątku (również składającego się z dwóch pasm, każdy w skręcie S). Brzeg wyodrębniony na szerokość 1 mm, składa się na niego 11 nici osnowy w przeplocie  $\frac{1}{2}$  (1 nić osnowy obejmuje 2 nici wątku w brzegu).

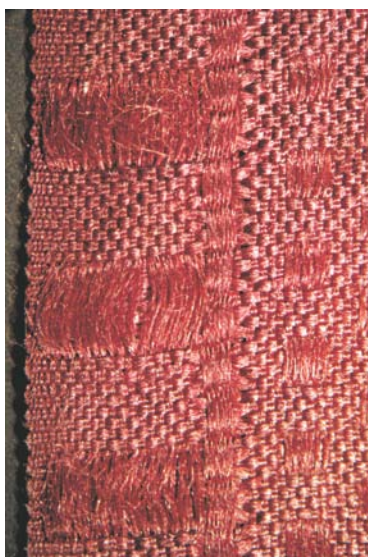
Drugi pasamon został wykonany z przędzy jedwabnej, tło w splocie płóciennym 1/1. Obecnie barwy fioletowej (ryc. 25). Wzór geometryczny kształtowany jest głównie poprzez

wprowadzenie dodatkowej nici osnowy, niemniej pas składający się z prostokątów, znajdujący się między brzegiem a częścią środkową wstążki kształtowany jest nicią podstawową osnowy. Gęstość tła na 1 cm wynosi: 37 nici osnowy (x2<sup>2</sup>) w skręcie S na 29 nici wątku bezskrętowego. Brzeg bardzo wąski, o szerokości 0,5 mm, składa się na niego 6 nici osnowy.

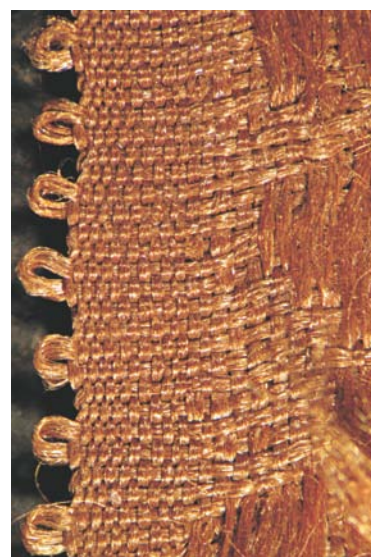
Trzeci pasamon został wykonany z przędzy jedwabnej, tło w splocie płóciennym 1/1. Obecnie barwy fioletowej, ale o mniejszym nasyceniu (ryc. 26). Wzór roślinny kształtowany jest poprzez wprowadzenie dodatkowej nici osnowy. Gęstość tła na 1 cm wynosi 45 (x2) nici osnowy w skręcie S, na 35 nici wątku (wielopasmowego). Brzeg wyodrębniony, z wypustkami co 1 nawrót wątku. Na taśmie widoczne zielone produkty korozji, świadczące o przypięciu do innej tkaniny mosiężnymi szpilkami.



Ryc. 24. Biała Rawska, pasamon w splocie atlasowym, zdjęcie spod mikroskopu (fot. M. Majorek)



Ryc. 25. Biała Rawska, pasamon z wzorem geometrycznym, zdjęcie spod mikroskopu (fot. M. Majorek)



Ryc. 26. Biała Rawska, pasamon z wzorem roślinnym, zdjęcie spod mikroskopu (fot. M. Majorek)

## 5. STAN ZACHOWANIA I PRZYCZYNY ZNISZCZEŃ OBIEKTU

Ogólny stan zachowania pasamonów można określić jako dobry. Największe zniszczenia obserwowane są w taśmie atlasowej, gdzie widoczne jest dość duże rozpulchnienie nici oraz w taśmie ze śladami korozji po szpilkach. W miejscu, gdzie występowały szpilki

<sup>2</sup> x2 – oznacza, że w jednej nici uchwycono dwa pasma przędzy.



mosiężne, obecnie rejestrowane są ubytki w postaci dziur o maksymalnych wymiarach: 3,2 x 1,0 cm. Na wstążce obserwowanych jest 6 śladów po szpilkach.

Największy wpływ na stan zachowania obiektu miały czynniki oddziaływujące po jego depozycji w krypcie (trumna 12). Na powierzchni pasamonów powstały liczne plamy, przebarwienia i skumulowały się osady. Wynikają one z działania czynników biologicznych (grzyby, bakterie, rośliny) oraz rozkładu ciała (owady żerujące na zwłokach jak również i w drewnie, z którego zbudowana jest trumna). Na całej powierzchni zaobserwować można było równomierną warstwę zanieczyszczeń. Przebywanie obiektu w krypcie sprawiło, że włókna straciły elastyczność i doszło do odbarwień wynikających z rozkładu barwników.

## **6. CEL ORAZ ZAŁOŻENIA KONSERWACJI**

Obiekt został poddany konserwacji. Stan zachowania obiektu jest dobry. Konserwacja obiektów pozwoliła na uwypuklenie wartości artystycznych i historycznych pasamonówi oraz nadała im nową wartość użytkową jako obiektu muzealnego służącego edukacji. Przeprowadzono ją zgodnie z zasadami teorii konserwacji zabytków archeologicznych, z jak największym poszanowaniem dla autentycznej substancji zabytkowej.

## **7. PROGRAM PRAC**

- dokumentacja opisowa, fotograficzna przed konserwacją,
- kąpiel w ciepłej wodzie z dodatkiem środka zmiękczającego na bazie lanoliny,
- czyszczenie mechaniczne z użyciem miękkich szczotek o włosiu syntetycznym, igieł preparacyjnych i skalpela;
- dezynfekcja 0,5% roztworem pięciochlorometakrezolu (nazwa handlowa Raszit) w czystym alkoholu;
- nałożenie impregnatu (kompozycja Paraloidu B72 i poliglikolu etylenowego 400 (PEG 400) w metanolu i toluenie); kompozycję impregnatu ustalono po rozpoznaniu surowca jedwabnego, wszystkie podlegające konserwacji pasamony zostały wykonane z przędzy jedwabnej.
- stabilizacja procesu impregnacji z użyciem próżni;
- doczyszczanie mechanicznie przy użyciu miękkich szczotek z włosiem z włókien syntetycznych, igieł preparacyjnych i skalpela;

- wykonanie pomiarów metrycznych; dokumentacji fotograficznej i opisowej po konserwacji.
- analizy mikroskopowe,
- wykonanie dokumentacji prac konserwatorskich.

## **8. PRZEBIEG KONSERWACJI**

Na wstępie wykonano dokumentację opisową i fotograficzną, następnie we wskazanej kolejności wykonano następujące czynności: kąpiel w ciepłej wodzie z dodatkiem środka zmiękczającego na bazie lanoliny, czyszczenie mechaniczne z użyciem miękkich szczotek o włosiu syntetycznym, igieł preparacyjnych i skalpela; dezynfekcję 0,5% roztworem pięciochlorometakrezolu (nazwa handlowa Raszit) w czystym alkoholu;

Po dezynfekcji nałożono impregnat (kompozycję Paraloidu B72 i poliglikolu etylenowego 400 (PEG 400) w metanolu i toluenie) po czym ustabilizowano proces impregnacji przy użyciu próżni. Ewentualne zabrudzenia doczyszczano mechanicznie przy użyciu miękkich szczotek z włosiem z włókien syntetycznych, igieł preparacyjnych i skalpela.

Na zakończenie prac wykonano analizy mikroskopowe, pomiary oraz dokumentację fotograficzną i opisową po konserwacji.

## **9. ZALECENIA DLA UŻYTKOWNIKA**

Zabytek powinien być przechowywany w stabilnych warunkach wilgotności i temperatury, zabezpieczony przed kurzem. Zaleca się przechowywanie zabytku w warunkach o wilgotności nie większej niż 55%. Obiekt należy przechowywać w pomieszczeniach o ustabilizowanym mikroklimacie. Najbardziej korzystna jest temperatura 16 – 18°C . Dzięki takim warunkom zmniejsza się zagrożenie biodeterioracji wywołanej rozwojem i niszczącą działalnością mikroorganizmów. Należy ograniczyć jego przemieszczanie, ze względu na wysoki stopień kruchości włókien. Poduszka nie powinna być zgniatana, ściskana, ani składana. Zabytek powinien być przechowywany w pozycji horyzontalnej na płaskiej powierzchni.

## VII. Podsumowanie

Wyposażenie grobowe, w tym ubiory, obuwie i dodatki są cennym źródłem badań archeologicznych, kostiumologicznych a także wyzwaniem konserwatorskim i rekonstrukcyjnym. Ilustruje dzieje mody, rzemiosła pasamoniczego, krawieckiego i szewskiego, wzornictwa tekstylnego i skórnictwa, ale przede wszystkim dostarcza informacji na temat zwyczajów pogrzebowych okresu nowożytności. Stanowi dokument przeszłości posiadający swoją własną historię. Kolekcja zabytków archeologicznych prezentowanych w niniejszej publikacji pochodzi z przełomu wieku XVIII i XIX i wpisuje się w kanon obowiązującej wówczas mody. Reprezentuje poziom i upodobania części kobiecej zamożnych warstw społeczeństwa polskiego. Omówione zabytki cechuje staranne wykonanie i drogi surowiec (jedwabne pasamony, suknia). W większości były to elementy odzienia noszone za życia. Tylko w przypadku poduszki stwierdzenie to może być nieprawdziwe, bowiem uchwycone ślady szycia wskazują na rzadki, mało staranny szew. Lokalizacja pochówku (krypta) i wyposażenie grobowe wskazują na pochówek kobiety zamożnej.

## VIII. Literatura

Błochowski A.,

2011 *Ubiór i krajobraz kulturowy Polski i Ukrainy Zachodniej w ikonografii J. Głogowskiego i K. W. Kielisińskiego*, Toruń.

Boucher F.,

2004 *Historia mody: dzieje ubiorów od czasów prehistorycznych do końca XX wieku*, Warszawa.

Drażkowska A.,

2007 *Odzież dziecięca w Polsce w XVII i XVIII wieku*, Toruń.

2007a „...Świat już pożegnali, nie za umarłych, ale za śpiących trzeba (ich) mieć”. *Poduszki jako element wyposażenia grobowego*, s. 411–418 [w:] Środowisko pośmiertne człowieka. Funeralia Lednickie — spotkanie 9, red. Wojciech Dzieduszycki, Jacek Wrzesiński, Poznań.

2008 *Odzież grobowa w Rzeczypospolitej w XVII i XVIII wieku*, Toruń.

2011 *Historia obuwia na ziemiach polskich od IX do końca XVII wieku*. Toruń.

Grupa M.,

2004-2007 *Konserwacja jedwabnych tkanin i rekonstrukcja szat*, s. 207-218 [w:] *Prace i Materiały Muzeum Archeologicznego i Etnograficznego w Łodzi, Seria Numizmatyczna i Konserwatorska nr 13*, Łódź.

2005 *Ubiór mieszczan i szlachty z XVI-XVIII wieku z kościoła p.w. WNMP w Toruniu*, Toruń.

Grupa M., Drażkowska A.,

2014 *Kilka uwag na temat nowożytnych koronek klockowych z odzieży grobowej*, s. 325 – 334 [w:] *Rzeczy i ludzie. Kultura materialna w późnym średniowieczu i w okresie nowożytnym. Studia dedykowane Marii Dąbrowskiej*, red. M. Bis, W., Bis, Warszawa.

Grupa M., Dudziński T. (red.),

2013 *Tajemnice szczuczyńskich krypt (tom 1)*, Grajewo.

Gutkowska-Rychlewska M.,

1968 *Historia ubiorów*, Wrocław – Warszawa – Kraków.

Gutkowska-Rychlewska M., Taszycka M.,

1967 *Ubiory i akcesoria mody wieku XIX*, Kraków.

Majorek M., Grupa D.,

2014 *Wybrane nowożytny pasamony z krypty południowej kościoła p.w. św. Mikołaja w Gniewie*, s. 335 - 348 [w:] *Rzeczy i ludzie. Kultura materialna w późnym średnio-wieczu i w okresie nowożytnym. Studia dedykowane Marii Dąbrowskiej*, red. M. Bis, W. Bis, Warszawa.

Możdżyńska-Nawotka M.,

2003 *O modach i strojach*, Wrocław.

Muzeum Narodowe (Kraków)

2003 *Za modą przez wieki : ubiory z kolekcji Muzeum Narodowego w Krakowie = Following fashion through the ages : garments from the collections of the National Museum in Cracow*, red. B. Biedrońska-Słotawa, J. Kowalska. Kraków.

Muzeum Okręgowe (Rzeszów)

1974 *Ubiory kobiece i męskie od XVIII do początku XX wieku w zbiorach Muzeum w Rzeszowie : katalog*, red. R. Balicka-Knotz, Rzeszów.

Muzeum Pałacu Króla Jana III w Wilanowie,

2013 *Strój polski w malarstwie od XVI do XIX wieku*, red. A. Straszewska, Warszawa.

Orlińska-Mianowska E.,

2003 *Modny świat XVIII wieku. Katalog ubiorów od początku XVIII do początku XIX wieku ze zbiorów Muzeum Narodowego w Warszawie*. Warszawa.

Roeder H.,

1980 *Zabytkowe stroje oraz akcesoria z XVI-XVIII w. ze zbiorów Muzeum Historycznego w Dreźnie : wystawa*, Wrocław.



## IX. Spis rycin

- Ryc. 1. Biała Rawska, pochówek kobiety w trumnie nr 12
- Ryc. 2. Biała Rawska, jedwabna suknia damska przed konserwacją, przód, tył
- Ryc. 3. Biała Rawska, jedwabna suknia damska po konserwacji, przód, tył
- Ryc. 4. Biała Rawska, relikty jedwabnej poduszki przed konserwacją
- Ryc. 5. Biała Rawska, relikty jedwabnej poduszki po konserwacji
- Ryc. 6. Biała Rawska, relikty skórzanych butów przed konserwacją
- Ryc. 7. Biała Rawska, relikty skórzanych butów po konserwacji
- Ryc. 8. Biała Rawska, pasamon jedwabny wiązany w kokardę, od lewej: przed konserwacją, po konserwacji
- Ryc. 9. Biała Rawska, pasamony jedwabne z wzorem geometrycznym wiązane w kokardy, od góry: przed konserwacją, po konserwacji
- Ryc. 10. Biała Rawska, pasamon jedwabny z wzorem roślinnym wiązany w kokardę i upinany szpilkami mosiężnymi, od góry: przed konserwacją, po konserwacji
- Ryc. 11. Biała Rawska, łączenie stanika sukni ze spódnicą
- Ryc. 12. Biała Rawska, mankiet na rękawie sukni
- Ryc. 13. Biała Rawska, elementy składowe sukni
- Ryc. 14. Biała Rawska, zbliżenie na splot jedwabnej sukni, zdjęcie spod mikroskopu
- Ryc. 15. Biała Rawska, suknia po rekonstrukcji, od lewej: przód, prawy bok, tył
- Ryc. 16. Biała Rawska, poduszka, splot części zasadniczej tkaniny, zdjęcie spod mikroskopu
- Ryc. 17. Biała Rawska, poduszka splot falbany, zdjęcie spod mikroskopu
- Ryc. 18. Biała Rawska, splot taśmy, zdjęcie spod mikroskopu
- Ryc. 19. Biała Rawska, poduszka po rekonstrukcji, od lewej: strona wierzchnia, strona spodnia
- Ryc. 20. Biała Rawska, relikty tkaniny lnianej wewnątrz buta, zdjęcie spod mikroskopu
- Ryc. 21. Biała Rawska, ślady żerowania owadów, zdjęcie spod mikroskopu
- Ryc. 22. Biała Rawska, but prawy, widok z góry i z boku
- Ryc. 23. Biała Rawska, but lewy, widok z góry i z boku
- Ryc. 24. Biała Rawska, pasamon w splocie atlasowym, zdjęcie spod mikroskopu
- Ryc. 25. Biała Rawska, pasamon z wzorem geometrycznym, zdjęcie spod mikroskopu
- Ryc. 26. Biała Rawska, pasamon z wzorem roślinnym, zdjęcie spod mikroskopu

ISBN: 978-83-938921-6-7